

## Пояснення щодо місця масових розстрілів у Бабиному Яру 29-30 вересня 1941 року

*Мартін ДІН,*

*історик-консультант Меморіального центру Голокосту «Бабин Яр»*

Де саме в Бабиному Яру есесівці та німецькі поліцейські розстріляли понад 33 000 євреїв? Як саме вони організували масове знищення людей 29-30 вересня 1941 року?

Задовільно відповісти на ці запитання влітку 2017-го, коли я почав працювати з Меморіальним центром Голокосту «Бабин Яр» (МЦГБЯ), не міг ніхто. Було зрозуміло, що євреїв розстріляли в Бабиному Яру, але про точне місце масового знищення людей тривали суперечки. Після війни рельєф місцевості змінився так сильно, що її неможливо було впізнати. Висували суперечливі теорії про місце розстрілів, але докази на їх підтримку були непереконливі. Зокрема, вони не вказували на чіткі особливості місцевості.

Зображений на драматичних фотографіях Йоганнеса Геле яр, в якому працюють військовополонені, і скелю, під якою лежать купи одягу, не вдалося знайти на карті. Де саме зроблені ці знімки і як вони допомагають нам зрозуміти, що сталося в Бабиному Яру? Саме на ці головні питання треба було знайти відповіді в першу чергу – таке завдання поставив перед нами голландський історик Карел Беркгофф. Ми з'ясували це, використовуючи аерофотозйомку тих часів, наземні фото, історичні карти і свідчення очевидців. Зокрема, потрібно було встановити, з якого саме місця зробили це найвідоміше фото.<sup>1</sup>



Джерело: Інститут соціальних досліджень Гамбурга, фото Геле, № 008-015.

Спочатку Наукова рада МЦГБЯ, членом якої я був, зосередилася на підготовці Базового історичного нарративу як опису та основи для планованої експозиції. Ця робота була завершена наприкінці 2018 року. Тому до завдання Карела Беркгоффа про дослідження топографії Бабиного Яру повернулися лише влітку 2019-го. Потім Карел зібрав групу істориків та дослідників, щоб детально вивчити це питання. Вацлаву Годзембі-Малишевському доручили розшукати додаткові аерофотознімки Бабиного Яру і проаналізувати їх. На той час він уже мав найважливіші фото цього району, зроблені німцями 26 вересня 1943 року, але був переконаний, що мають бути додаткові знімки. Я мав порівняти результати аерофотозйомки зі значною кількістю свідчень, а потім використовуючи їх та велику колекцію історичних карт і наземних фото, допомогти точно визначити місце, зображене на знімках Геле. Українські історики, зокрема Олександр Круглов і Михайло Кальницький, консультували нас про стан досліджень цієї теми й надсилали додаткову актуальну інформацію й доповіді з конкретних питань. Крім встановлення точного місця, зображеного на фотографіях Геле, метою проєкту було створення детальнішої топографії масових розстрілів 29-30 вересня 1941 року. Ми хотіли чітко визначити маршрут, яким ішли євреї, місця, де залишали майно й одяг, а також фактичне місце розстрілу серед мережі відрогів у Бабиному Яру.

У липні 2019 року я прибув до Києва, щоб виступити з доповіддю перед членами Наукової ради та співробітниками МЦГБЯ. Тоді я ще не мав чіткого уявлення, як саме ми зможемо підтвердити місце, з яких були зроблені знімки Геле, але сподівався на додаткові фото. Також я почав знаходити корисні посилання на конкретні особливості місцевості у свідченнях очевидців. Моя презентація називалася «Чому аерофотозйомка?» У ній я пояснив важливість отримання цифрових знімків із високою роздільною здатністю. Їх можна було збільшити для детального аналізу зображень. Також я навів приклади свідчень, що містили важливі підказки про місцевість, зокрема – розповідь водія зондеркоманди 4а Віктора Трілля:

*Під час моєї перерви [від розстрілів] я зміг розглянути цю широко розгалужену і пов'язану мережу ярів.[...] Я встановив, що в бічній канаві, з'єднаній зі стрілецьким яром, євреї були зібрані разом. Там їх охороняли члени зондеркоманди, а також українська допоміжна поліція. Там же я побачив гігантські купи одягу. Було ясно, що євреї повинні були роздягнутися в яру перед розстрілом. Коли я заглянув у цей бічний яр, там знаходилося близько 300 євреїв...<sup>2</sup>*

На завершення лекції я показав ще одне ключове фото Геле, на якому солдати СС риються в купах одягу перед прямовисною скелею вдалині. Мій висновок був такий: «місце, з якого зроблене це фото, допоможе встановити маршрут, яким жертви пройшли 29-30 вересня».<sup>3</sup>

## Есесівці риються в покинутому одязі після кривавої розправи



Джерело: Інститут соціальних досліджень Гамбурга, фото Геле, № 008-005.

Завершивши свою презентацію, я спостерігав за іншими презентаціями до кінця конференції. На щастя, в конференц-залі я сів навпроти декількох фотографій Геле, розміщених поряд із найвідомішим його знімком із Бабиного Яру. На ньому вдалині виднілося «самотнє дерево». Мене вразила відмінність між вузьким яром, сфотографованим Геле, і більш широкою перспективою на зображенні «самотнього дерева». Невже були два окремі яри? Таку імовірність підкріплювали дослідження карти, де західний відріг був позначений одним із трьох можливих місць масових розстрілів. Повернувшись у свою кімнату, я знову переглянув записані свідчення і знайшов твердження Адольфа Янсена, які збігалися з тим, що можна було побачити на фотографії Геле, якщо дивитися на перспективу всього яру (№ 008-015 вище):

*Тільки на цьому судовому засіданні я взагалі дізнався, що все повинно було відбуватися в яру. У той час у мене склалося враження, що це був гігантський гравійний кар'єр із розмитими дренажними канавами. Мені не був відомий термін «яр». Потім я представив цих двох офіцерів Блобелю. Він пішов з ними уперед до канав. Я перейшов на іншу бік вулиці, і звідти по діагоналі можна було заглянути в цю канаву. Я побачив, що там лежать мерці й одразу повернувся назад, бо терпіти не можу таких речей.<sup>4</sup>*

Ця згадка про вулицю одразу нагадала про дорогу, яку чітко видно на передньому плані фото Геле. Мені здалося цілком імовірним, що Янсен стоїть на тому самому місці.

Потім основна робота зі складання частин головоломки відбувалася шляхом поєднання ретельного вивчення наземних фото і аерофотознімків та складання і перекладу колекції із сотень свідчень очевидців, зібраних переважно із серії німецьких розслідувань і судових процесів, що тривали з кінця 1950-х до початку 1970-х. Ці заяви були доповнені декількома документами з Нюрнберзького процесу, матеріалами з радянських розслідувань періоду з 1943-х по 1980-ті роки, а також кількома свідченнями вцілілих людей. Як тільки свідчення стали доступні у вигляді цифрових перекладів, з'явилася можливість шукати в них конкретні терміни, такі як «яр», «кар'єр», «канава» або «одяг». Таким чином, це був також проєкт у сфері цифрової історії, в якому ми намагалися виявити ключові свідчення у їх прив'язці до геолокації на основі матеріалів цієї великої колекції. Зосередившись по черзі на низці конкретних місць, ми поступово почали збирати все більше частин головоломки, і зрештою загальна картина стала набагато чіткішою.

Проблема у визначенні місця розстрілу частково полягала в надзвичайних зусиллях есесівців приховати сліди розстрілу напередодні їхнього відступу з Києва. Пауль Блобель, колишній командир зондеркоманди 4А, яка організувала розстріли в Бабиному Яру, був призначений Генріхом Гімлером для знищення речових доказів (тіл) усіх масових розстрілів у Східній Європі. Він був командиром зондеркоманди 1005, яка проводила великомасштабні ексгумації. І одним із перших місць такої ексгумації став Бабин Яр між серединою серпня і кінцем вересня 1943.<sup>5</sup> Тож коли восени 1943-го радянські війська звільнили територію на захід від Києва, слідів масового вбивства лишилося дуже мало.<sup>6</sup> Однак, оскільки деякі з ув'язнених, які брали участь в ексгумації в Бабиному Яру, врятувалися і вижили, їх свідчення дають нам чітке уявлення про те, де саме проводилися основні ексгумації.

Перший прорив стався через кілька тижнів після конференції в липні 2019 року. Коли я порівняв свідчення про землянки, в яких утримували полонених, що брали участь в ексгумації трупів у Бабиному Яру в серпні й вересні 1943 року, із зображенням на аерофотознімку від 26 вересня 1943 року, то зробив неймовірне відкриття. Цей аерофотознімок був і раніше доступний, але тепер ми змогли збільшити зображення з високою роздільною здатністю, і в центрі піщаного кар'єру – між західним приярком та основним яром - було чітко видно дві землянки. Ретельний аналіз також виявив тінь сторожової вежі, що стояла прямо навпроти входів у землянки. Це точно відповідало розповідям вцілілих полонених і свідченням німецьких охоронців.



## Збільшене зображення піщаного кар'єру 26 вересня 1943 року



Shadow of Guard Tower

Two bunkers buried into the earth

Джерело: NARA, GX 3938, № 105 від 26 вересня 1943 р.

На судовому процесі в Штутгарті над німцями, пов'язаними із зондеркомандою 1005, яка керувала ексгумаційними роботами, колишній охоронець Франц Лебберт на допиті відповів:

*«У Києві було дві [землянки] поруч одна з одною. Потім встановили кулеметний пост і двоє чоловіків перед [кожною із] землянками. Один постійно перед землянкою, а інший патрулює навколо неї. Їх [ув'язнених] також прикували ланцюгом уночі».*<sup>7</sup>

До останнього тижня вересня 1943 року загалом у двох землянках утримували понад 320 військовополонених. У більшій землянці перебувало більше ув'язнених, ніж в меншій поруч.<sup>8</sup> Незадовго до завершення ексгумаційних робіт багатьом полоненим із великої землянки вдалося вночі втекти. Більшість із них спіймали і розстріляли, але понад десяток врятувалися і пережили війну. Серед них був і Яків Капер. У своїх спогадах він зазначав, що підземні казарми були величезними і що в землянці була вентиляція, оскільки двері склалися зі зварених залізних прутів. Він додав: «Навпроти виходу з казарми побудували сторожову вежу, і там завжди були німці з кулеметами, які цілилися у двері нашої казарми».<sup>9</sup>

Виявлення двох землянок на аерофотознімку підтвердило, що полонені, які проводили ексгумацію, перебували в безпосередній близькості від західного відрігу. За деякими свідченнями в'язнів, основне місце ексгумації та спалювання трупів знаходилося недалеко від землянок. Тому після конференції в Києві, яка привернула мою увагу до теорії двох ярів, я зосередився на дослідженні західного відрігу.

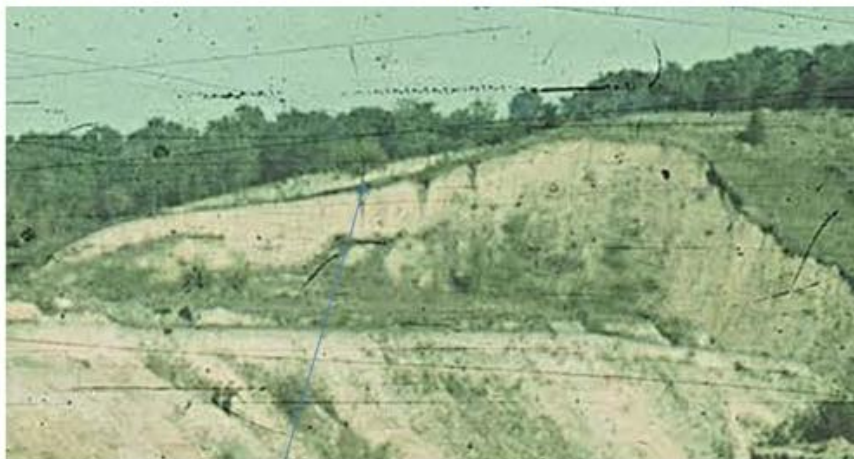
Детальне вивчення «самотнього дерева» на гребені скелі вдалині незабаром дало чітке підтвердження відмінностей між окремими ярами. Деякі історики припустили, що фотографія Геле дає вид вниз по довжині головного яру, але очевидна відсутність «самотнього дерева» на фото Геле змусила мене насторожено поставитися до цієї гіпотези. «Самотнє дерево» було відмінною рисою найвідоміших зображень Бабиного Яру, імовірно зроблених у головному яру. Ретельний аналіз фото дав відповіді на питання. Збільшивши знімок Геле, зроблений з дороги (№ 008-015 вище), можна побачити «самотнє дерево», яке на відстані здається невидимим через скупчення інших дерев позаду нього. Ви у буквальному розумінні не можете побачити дерева за лісом. На відміну від інших фотографій, де дерево чітко виділяється на тлі неба, тут його майже повністю приховують інші дерева.

### **Зображення «самотнього дерева» з головного яру, зроблене незабаром після війни**



Джерело: Кадр із кінохроніки про візит УНРРА в Бабин Яр 1946 року

**IN FACT THE LONE TREE IS VISIBLE IN THIS ENLARGEMENT OF THE HAEHLE PHOTO, BUT IT ISN'T CLEARLY VISIBLE ON THE RIDGE, AS IT IS FROM A DIFFERENT ANGLE, WITH A LARGE STAND OF TREES BEHIND IT**



Lone Tree

**YOU CAN'T SEE THE LONE TREE FOR THE WOODS**

**Є два окремі яри, кожен зі своєю перспективою на «самотнє дерево»**



**НАПРЯМИ ВИДУ НА «САМОТНЄ ДЕРЕВО» ЗІ СТОРОНИ ДВОХ ГІЛОК ЯРУ**

**1** Вид Геле на «самотнє дерево» вниз по західному яру;

**2** Вид «самотнього дерева» вниз по головному яру

Джерело: NARA, GX 3938, № 105 від 26 вересня 1943 р.



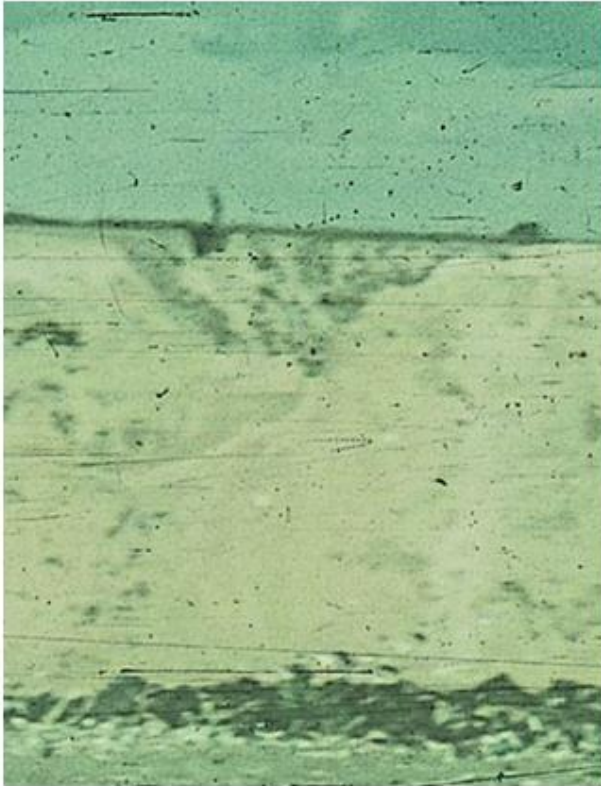
Lone Tree

ДЕРЕВО САМОТНЬО СТОІТЬ НА КРАЮ ВИСОКОЇ СКЕЛІ – ВИД ЗГОРИ

Після успішного підтвердження того, що на фотографії Геле видно весь західний яр, розташування інших частин рельєфу поступово ставало на свої місця. Наступним завданням було знайти локації фотографій викинутого одягу, зроблені на тлі прямовисних скель позаду них. На фоні рівного контуру вершини скелі виразно виділялась інша скеля, вигнута у формі півмісяця, яка на деяких знімках підноситься над горизонтом. Спочатку я припускав, що це фото має бути зроблене там, де західний відріг зустрічається з головним ярмом. Бо це, здавалося, єдине місце з подібними скелями достатньої висоти. Утім, у такій версії була проблема, адже в такому випадку, місця перед скелями не було достатньо, щоб отримати такий віддалений вид на них. Порівнюючи висоту скелі з невеликою фігурою, позначеною на вершині, можна було оцінити, що фактична висота скелі становила не більше 18 метрів.



**ENLARGEMENT OF HAEHLE PHOTO # 008-004**



**FROM THE HEIGHT OF THE MAN SHOWN ON TOP OF THE CLIFF, THE ESTIMATED HEIGHT OF THE CLIFF IS APPROXIMATELY 18 METERS.**

Source: Hamburg Institute for Social Research, Haehle, # 008-004.

Потім, вивчаючи свідчення євреїв, що вижили, і німецьких поліцейських, які охороняли маршрут під час масових розстрілів, ставало все більш очевидним, що євреїв змушували роздягатися в піщаному кар'єрі, що був під час війни між головним яром і західним відрогом. Тобто в тому самому піщаному кар'єрі, де згодом розташовувалися землянки. Ось деякі з цитат, що визначають піщаний кар'єр як місце, де євреїв роздягали:

Ганс Пухта, член зондеркоманди 4А, згадував:

*«Коли я наблизився, я побачив западину - спорожнілу піщану гору. Я побачив, що людей почали роздягати. Вони пройшли через щілину і зникли. З дороги я більше нічого не бачив. Я чув постріли і знав, що тут стріляють в людей».<sup>10</sup>*

За словами місцевого свідка Марії Луценко, яка жила на протилежному боці яру недалеко від краю єврейського кладовища:

*«З нашого двору було дуже добре видно, як людей змушували роздягатися біля піщаного кар'єру ...»<sup>11</sup>*

Альбін Пова був членом 45-го німецького поліцейського батальйону, який охороняв євреїв, коли їх супроводжували до місця розстрілу:

*«Ми повинні були забезпечити, щоб євреї потрапили в кар'єр без будь-яких затримок ... Наскільки я міг спостерігати, євреїв змушували роздягатися в кінці кар'єру, вони йшли частково голими, частково в нижній білизні по крутому схилу і зникали в прилеглий долині або за гірським схилом. Звідти лунала стрілянина...»<sup>12</sup>*

Переконавшись, що євреї були змушені знімати одяг у піщаному кар'єрі, наступним етапом було візуалізувати це. Включивши знімок Геле та інші зображення піщаного кар'єру у 3D-модель Бабиного Яру, побудовану з використанням детальної топографічної зйомки 1924 року, команда Центру Просторових Технологій, що працює з МЦГБЯ, змогла відтворити, як ця сцена виглядала б 1941 року. Оскільки піщаний кар'єр був розкопаний тільки наприкінці 1930-х, необхідно було вбудувати цей додатковий елемент у первісну топографію з 1924 року. Отримане за допомогою 3D-моделі зображення (див. нижче), що представляє вид зверху, показує, як фотографія Геле зафіксувала велику купу одягу, що вигинається вліво, оскільки євреїв змушували послідовно роздягатися по маршруту і вели більшість до крутого схилу, що з'єднувався із західним відрогом головного яру в далекому лівому кутку кар'єра (видно від входу на півдні).

#### Реконструйований аерофотознімок кар'єра з розкиданим одягом, як на фотографії Геле



Джерело: Тривимірна модель Бабиного Яру Центру Просторових Технологій.

**"THE JEWS HAD TO UNDRRESS AT THE END OF THE QUARRY..."**

**HAEHLE PHOTOGRAPH OF DISCARDED CLOTHING**



Source: Hamburg Institute for Social Research, Haehle, # 008-004.

Додаткове підтвердження того, що ці фото зроблені в піщаному кар'єрі, було отримане шляхом порівняння рослинності з іншими аналогічними знімками, зробленими між 1941-м і 1946 роками. Інше ключове фото 1941 року, знайдене Карелом Беркгоффом, може використати для порівняння рослинності, яку видно на скелях на знімках Геле, та купи одягу на передньому плані. На правому краю фотографії Беркгоффа також видно темну пляму рослинності, що тягнеться вниз по діагоналі від вершини скелі. Такий самий характерний знак можна знайти на знімку 1946 року, який показує правий край піщаного кар'єру (див. кадр із кінохроніки візиту УНРРА в 1946 році вище).

При складанні власного уявлення про те, де відбувався розстріл, я використовував два ключові докази - карти-схеми, намальовані в 1960-х німецькими злочинцями. Серед об'ємних сторінок протоколів німецьких судових засідань я не одразу знайшов схематичні карти, але, незважаючи на їх примітивний характер, вони послужили підтвердженням картини, яку я отримав порівнюючи аерофотознімки та наземні знімки зі свідченнями очевидців. Перша карта-схема, яку я знайшов, була складена Віктором Тріллем. Разом із його усними свідченнями вона чітко пояснює, як євреїв закидали у «стрілецький яр» із сусіднього піщаного кар'єру, де їх змушували роздягатися.

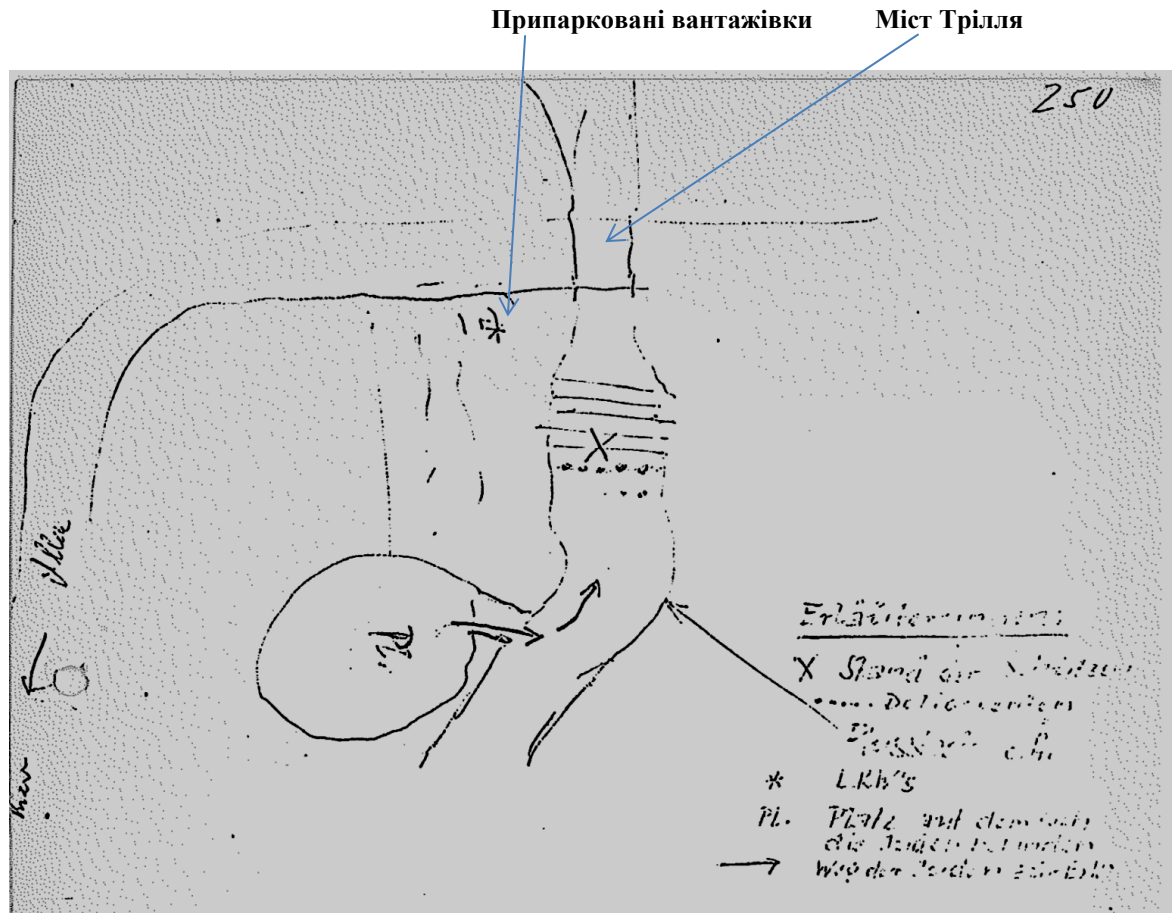
У супровідній заяві від 29 червня 1961 року Трілль досить докладно описує так званий «міст» через яр і зазначає, що вантажівки зупинялися недалеко від нього, як це також показано на його схемі. Фактично, «міст» був точкою, де дорога перетинала край західного відрігу, забезпечуючи хороший огляд по всій довжині (як на фотографії Геле № 008-015 вище). Із заяви Трілля також зрозуміло, що коли він прибув, довгий яр, який іде праворуч від «моста», вже був переповнений тілами настільки, що дно яру не було видно. Це стало підтвердженням, що Трілль був там уже на другий день масових розстрілів:

*«З цього приводу він [Блобель] сказав мені: "Добре, що ти тут, наші хлопчики вже втомилися, тобі теж потрібно попрацювати". До того ж він пояснив нам, що рано-вранці наступного дня ми повинні взяти участь у масштабній страті євреїв та інших супротивників. На підставі цього наказу рано-вранці наступного дня мене разом з двома іншими водіями та всіма іншими членами зондеркоманди 4а відвезли на вантажівках до місця страти за містом. Як і всі інші, я мав при собі для цієї операції кулемет. Виїхавши з міста, ми проїхали на вантажівках по довгій алеї і звернули направо, до мосту. Перед мостом вантажівки зупинилися, і нам довелося вийти. Під мостом зліва і справа виднілися провали в ландшафті, які, за моєю оцінкою, представляли собою висохле русло річки. У цьому заглибленні з правого боку моста вже лежала незліченна кількість голих трупів. Вони лежали в декілька шарів, один на одному. Я б навіть сказав, немов сардини у банці. Це порівняння здається дивним, але, на жаль, вірним. Якщо дивитися з моста, западина звертала праворуч, де за цим поворотом знаходилася велика кругла западина в землі. Можливо, що це був колишній піщаний або гравійний кар'єр. У цій ямі також була незліченна кількість людей, і я можу з упевненістю припустити, що всі вони були євреями. Також у цій ямі були гори всякого одягу. У цей час на місці страти був Блобель. Він взяв на себе загальне керівництво стратою, яка тепер починалася знову. Це відбувалося наступним чином: євреї, що стояли в ямі, повинні були зняти весь свій одяг. Потім їх групами по 10-15 чоловік загнали в пересохле русло річки. Стрільцям довелося зайняти позиції поверх трупів, що лежали в руслі річки. Як тільки перед ними з'являлася група євреїв, вони стріляли по євреях короткими чергами, як правило, в голову. Там, де «злочинці» падали, там вони і залишалися лежати. Відразу ж до того самого місця була проведена нова група, де їх по черзі розстріляли. Стрільцький загін складався з 5-6 чоловік. Їм довелося залишатися в яру близько 30 хвилин, де вони повинні були стріляти більш-менш без зупинки. Після цього їх змінила наступна команда. Потім група стрільців, які йшли перепочити, попрямувала до припаркованих вантажівок, де вони розпивали спиртне. Я належав до одного з цих загонів. Страта тривала цілий день. Мені складно сказати, скільки всього євреїв було вбито. Напевно їх було щонайменше кілька сотень. Там були чоловіки і жінки. Серед них була і молодь, але дітей я не бачив. Всі стрілки, які брали участь у розстрілі, належали до зондеркоманди 4а. Я не знаю їхніх прізвищ. Навіть у той час я не знав більшості з них, в основному тому, що ми говорили один з одним тільки по іменах...»*

*«... Я накидав ескіз щойно описаної операції в Києві. Додаю цей ескіз у матеріали справи. Пояснення до малюнка не від мене, вони додані слідчим. Я був лише членом зондеркоманди 4А, а не айнзацкоманди 5...»<sup>13</sup>*



## Ескізний план Віктора Трілля

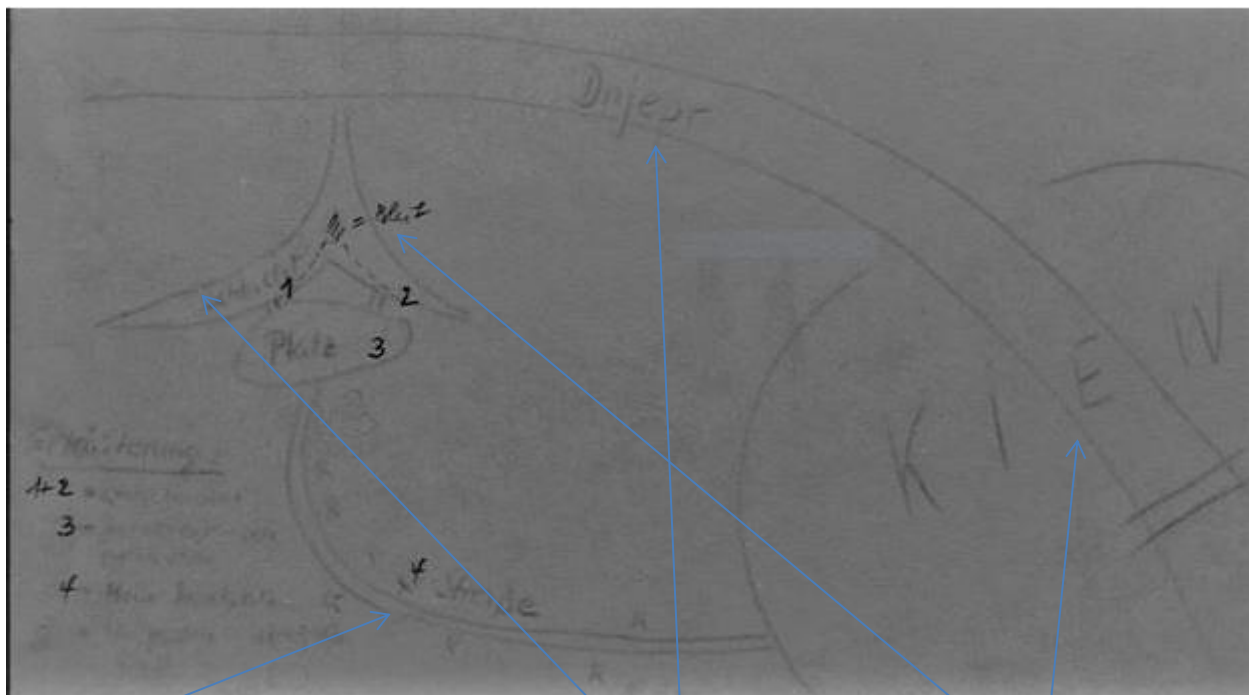


Джерело: ВА-Л, В 162/17922, стор. 250, Заява Віктора Трілля від 29 червня 1961 року.

Erläuterungen	-	Пояснення
X Stand der Schützen	-	Розташування стрільців
..... „]Deliquenten [“	-	«Злочинці» [Жертви]
→ Flussbett	-	Русло річки
* LKW's	-	Вантажівки
Pl. Platz auf dem sich die Juden ausziehen [?]	-	Відкрите місце, де євреїв змушували роздягатися[?]
→ Weg der Juden zu Erschuss[?]	-	Шлях євреїв до розстрілу[?]
Allee → Kiew	-	Алея до Києва <sup>14</sup>

Другий ескізний план Германа Ласса<sup>15</sup> добре доповнює схему Трілля, оскільки поєднує «стрілецький яр» з головним яром, а також приблизно показує, як євреїв виводили з Алеї в піщаний кар'єр з півдня. У ньому є деякі неточності, але вони мають сенс, особливо в поєднанні зі свідченнями Ласса та інших членів СС і поліції.

### Ескізний план Германа Ласса



Вулиця [оточена]

Яр

Калюжа крові на перегині ярів

Річка Дніпро

Місто Київ

#### Пояснення - Erläuterungen

- 1 + 2 - Місця розстрілу
- 3 - Місце, де євреї мали роздягнутися [текст на ескізі нерозбірливий - але зрозуміло із заяви]
- 4 - Моя позиція [під час охорони]

На схемі показані два окремі шляхи від відкритої ділянки [піщаного кар'єру], де євреї повинні були роздягнутися (3) у дві відповідні гілки яру. Із заяви Ласса зрозуміло, що він виліз на невеликий пагорб, щоб дістатися краю яру зліва (1); другий шлях, ймовірно, спускається вниз, щоб вести до головного яру з правої сторони (але Ласс визнає, що він не міг бачити цей яр).

У своїй заяві Герман Ласс, який був членом німецького резервного поліцейського батальйону 303, засвідчив, що також займався оточенням і конвоюванням євреїв на місце розстрілу і описує побачене, коли піднявся до стрілецького яру через піщаний кар'єр:

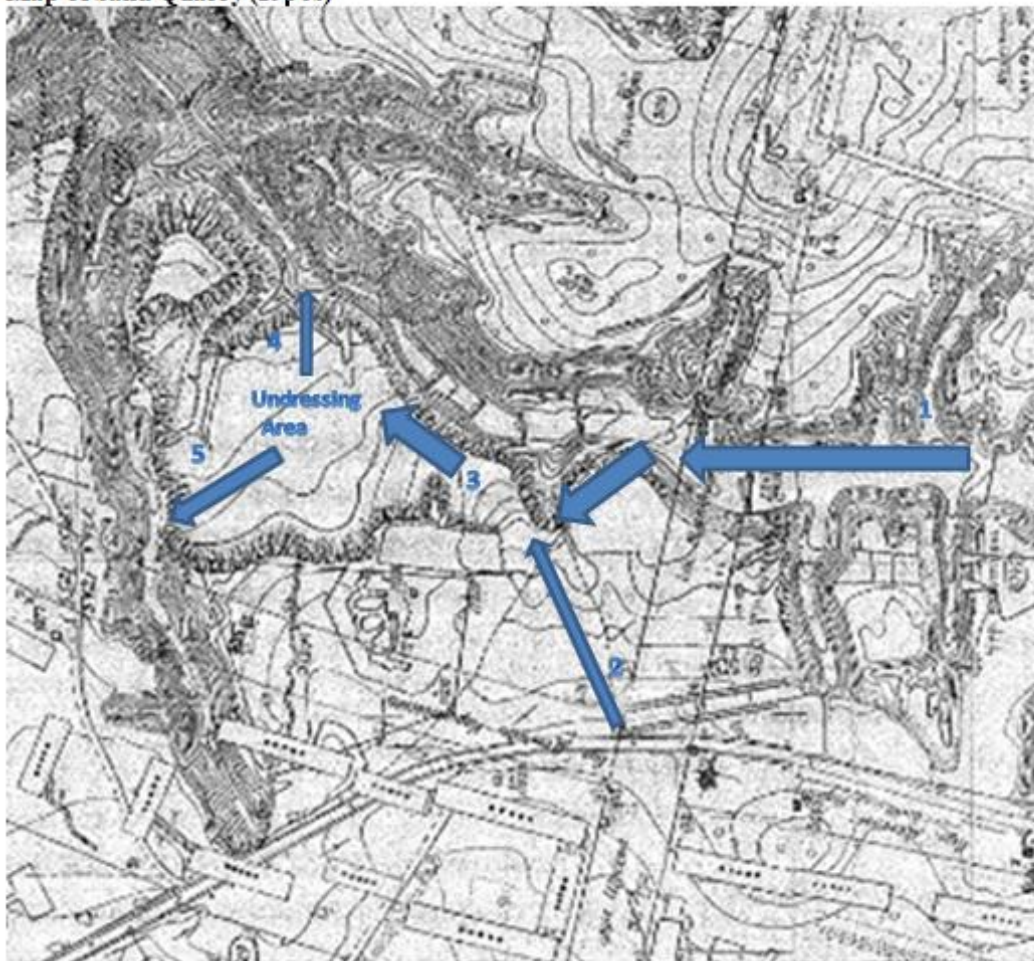
*«Увечері, перш ніж нас змінила інша група, я пішов з кількома товаришами ... з цікавості в бік яру. У цей час майже нічого не відбувалося. У тому місці, де євреї повинні були роздягнутися, кілька євреїв (чоловіків, жінок та дітей) стояли навколо голими. Хто охороняв це місце, я не знаю. Наша група не стояла там на сторожі. Одяг лежав купами в заглибленні перед яром. Сам яр, власне місце страти, не було видно з місця роздягання.*

*Далі ми пішли від місця роздягання вгору по невеликому пагорбу до краю яру. Глибина яру була близько 10-12 метрів. У яру лежали десятки тисяч трупів один на одному. Вони всі були голі. Я можу реконструювати процес стрільби наступним чином: на краю яру стояли люди СБ, які вишикувалися ланцюгом аж до євреїв в районі скидання одягу. Євреї з району скидання одягу повинні були пройти повз цих людей з СБ. Чи застосували ці люди з СБ будь-яку силу, щоб загнати євреїв у яр, я не пам'ятаю. Прибувши в яр, вони повинні були лягти зверху на розстріляних євреїв животом до землі. Потім їх застрелив співробітник СБ»<sup>16</sup>*

На підставі описів Трілля і Ласса та інших свідків я підготував попередній ескіз двох маршрутів, які, імовірно, використовували для переміщення євреїв у піщаний кар'єр, а також двох маршрутів, які Ласс описує для євреїв, яких повинні були доправити з піщаного кар'єру до місця стрільби в західному відрозі. Деякі свідки описують, як євреїв перевозили вантажівками по вулиці Дорогожицькій, а потім - до входу в піщаний кар'єр по дорозі, що веде вгору по західній стороні головного яру. Більшість євреїв супроводжували пішки від місця, де вулиця Дорогожицька наближалася до пологого кінця головного яру. Точний маршрут невідомий, але є вказівки на те, що євреїв, можливо, гнали на північ по дну головного яру, перш ніж перейти на західний бік, щоб увійти в піщаний кар'єр, використовуючи шлях, що перетинає головний яр уздовж дороги, яка слугувала продовженням вулиці Мельникова (нині - вулиця Юрія Ілленка).

## Маршрути, які використовували для супроводу євреїв у зону роздягання в піщаному кар'єрі

Map of Sand Quarry (1950s)



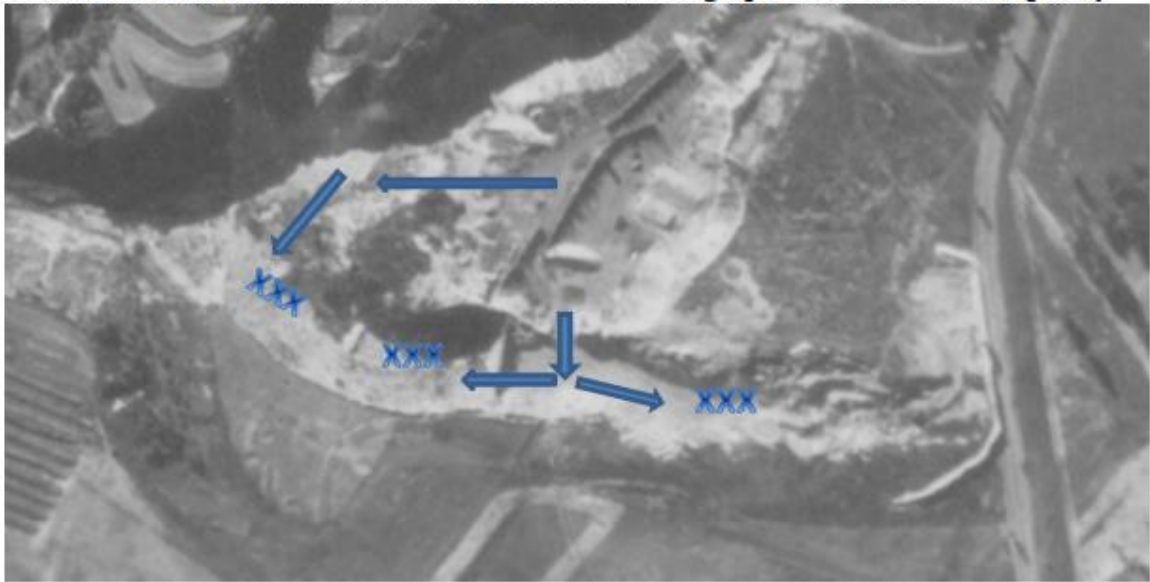
- 1 - Probable route of Jews arriving on foot from Dorogozhitzer Street
- 2 - Probable route of Jews arriving by truck along road and then on foot
- 3 - Descent into Sand Quarry
- 4 - Route down into Main Ravine as described in Sketch Plan of Hermann Lass
- 5 - Main Route up to Notch (passageways) and into Western Spur

Судячи з наявної інформації, головним шляхом євреїв до західного відрогу був підйом на крутий пагорб у лівій стороні піщаного кар'єру, де він межував зі «стрілецькою ущелиною». Деякі свідки, такі як Геня Баташева, описують вхід у «стрілецький яр», як прохід або жолоб. Українська історикиня Гелінада Грінченко переклала розповідь Баташевої наступним чином:

*«За словами Баташевої, ця дорога вела до невеликої площі розміром приблизно 250 на 150 метрів. Ця площа була вже в Бабиному Яру, підкреслює вона. В кінці площі стояли жолоби з штучними сходами, за якими була «смерть, там вже стріляли, безперервно гриміли кулемети ...»<sup>17</sup>*



### Possible Scheme of how Jews were fed into the shooting squads from the Sand Quarry



Цей аналіз має сприйматися до певної міри умовно, оскільки є лише уривчасті свідчення про те, як євреїв супроводжували в яр. Більш того, організація процесу майже напевно змінювалася в різний час протягом двох днів основного розстрілу. Однак із практичної точки зору, необхідно було тримати стрілецькі загони окремо один від одного. Іншою важливою метою обмеження розстрілів західним відрогом була потреба приховати події, адже їх було важко побачити з будь-яких інших позицій, окрім як із західної сторони яру. Цей відріг також слугував як приглушення звуку стрілянини, особливо в напрямку міста і колон євреїв, які наближалися до яру.

Більш ранні дослідження Віталія Нахмановича та Лева Дроб'язка виявилися досить успішними у визначенні шляху, яким більшість євреїв рухалися від центру міста до дороги (вулиця Дорогожицька), що йшла уздовж алеї дерев поміж двома християнськими кладовищами. Цей маршрут підтверджує передусім серія інтерв'ю, проведених КДБ у 1980-х роках із тими, хто вижив, а також іншими свідками.



**Аерофотознімок, який показує маршрут від центру міста до кінця головного яру по вулиці Дорогожицькій**

Згідно з багатьма джерелами, євреїв спочатку повели вулицею Мельникова (сучасна вулиця Юрія Ілленка) до єврейського кладовища (3). Потім на єврейському кладовищі вони повернули ліворуч на вулицю Кагатну (сучасна вулиця Сім'ї Хохлових), після чого різко повернули праворуч по вулиці Дорогожицькій до кінця головного яру. Саме на Дорогожицькій їм довелося здати теплі куртки й деякі інші речі, перш ніж їх повели дорогою до піщаного кар'єру.

Цей останній відрізок шляху від кінця християнських кладовищ, що примикають до вулиці Дорогожицької, до піщаного кар'єру - найважчий для визначення за наявними свідченнями. Ані кілька свідчень євреїв, ані численні розповіді німецьких солдатів не дають достатньо докладних відомостей для точного визначення шляху. Можливо, найкращий ключ до розгадки маршруту дає Яків Екель – єврей, що зумів вижити і дав свідчення КДБ у 1980 році:

*«З вулиці Мельникова потік містян рушив ліворуч у бік вулиці Дорогожицької, потім по цій вулиці у напрямку кінця Лук'янівського і Військового кладовищ, а потім праворуч по природному краю Бабиного Яру. На цьому місці нацисти стояли у два ряди щільно один до одного і створювали живий коридор, по якому суцільним потоком гнали приречених на смерть людей.*

*У цьому районі я залишився з батьком; мама і бабуся були десь попереду нас. Зараз я точно не пам'ятаю, де саме, але в одному місці було багато невеликих ярів,*

*вимитих дощовими потоками, і тут охоронці стояли далі один від одного. Побачивши це, батько зіштовхнув мене в один з ярів і сам кинувся за мною. Ми вийшли з яру на кладовище, де дочекали до пізньої ночі, а потім вирушили в будинок мого батька. Там за кілька днів мого батька заарештували нацисти і розстріляли, і якийсь час я переховувався у знайомих, а потім у січні 1942 року я перейшов лінію фронту і був призваний до лав Радянської Армії».<sup>18</sup>*

Попри те, що я не прагну надавати надто великого значення спогадам однієї людини, якій вдалося вижити, свідчення Екеля дають можливість припустити, що йому вдалося втекти низом бічного яру, у той час, як вели його вгору по головному яру з півдня. Це підтверджує думку, що «вузький коридор», по якому євреїв жорстоко гнали вперед есесівці та поліцейські, за свідченнями вцілілих євреїв, слугував для з'єднання долини праворуч від вулиці Дорогожицької з піщаним кар'єром.<sup>19</sup> Маршрут, швидше за все, пролягав вздовж частини або всієї південної частини головного яру до виходу на дорогу, де її перетинала стежка з вулиці Мельникова, і після цього вів до піщаного кар'єру, де євреїв змушували роздягатися і складати свій одяг. Однак ця частина маршруту залишається найважчою для точного визначення і все ще вимагає подальших досліджень.

Таким чином, первинна мета дослідницького проєкту геолокації МЦГБЯ полягала в тому, щоб точно встановити, де були зроблені фотографії Геле і тим самим визначити історичну топографію розстрілу 29-30 вересня 1941 року. У серії з понад 30 звітів, використовуючи наземні фотографії, аерофотозйомку, карти і свідчення очевидців, мені вдалося відтворити багато ключових етапів маршруту від вулиці Мельникова до піщаного кар'єру, де очевидці підтверджують, що євреї були змушені зняти решту одягу. Ретельно вивчивши дерева на горизонті на різних фотографіях, а також рослинність по боках яру, можна було встановити точне місце розташування майже всіх знімків Геле, а також краще зрозуміти, що вони показують.

Зіставивши наземні фото й аерофотознімки зі свідченнями очевидців вдалося з високим ступенем точності визначити основне місце масових розстрілів уздовж західного відрозу Бабиного Яру. Численні розповіді очевидців описують окремі ділянки місцевості саме так, як їх видно на наземних фотографіях і аерофотознімках. Двоє німецьких свідків навіть намалювали карти-схеми, які при уважному прочитанні показують, де саме відбувалися розстріли. Нове дослідження подій серпня-вересня 1943 року, коли полонених Сирецького табору змусили екзгумувати і спалювати тіла в Бабиному Яру, переконливо підтверджує цю нову, повнішу інтерпретацію.

Звісно, залишаються неточності щодо протяжності району розстрілу та деякі сумніви щодо останньої ділянки маршруту, по якому євреї потрапляли в піщаний кар'єр. Місце входу в «стрілецький яр» також важко реконструювати, бо воно, ймовірно, проходило по спеціально створеній стежці чи стежках, які потім знищили або змінили. Однак прояснилися багато попередніх очевидних протиріч і невизначеностей; топографію можна навіть візуалізувати за допомогою 3D-моделі, підготовленої командою Центру Просторових Технологій, яка вміло долучила види з фотографій Геле в докладний ландшафт моделі.

Наступний крок – розглянути, які питання лишаються нез'ясованими щодо топографії Бабиного Яру і чи є джерела, які можуть допомогти нам їх вирішити. Не менш важливо засвоїти уроки цього дослідження і розглянути, як ці успішні методи докладного топографічного і текстологічного аналізу можна застосувати в інших місцях, щоб допомогти нам пояснити і зрозуміти інші події Голокосту в Україні та по всій Європі.

---

<sup>1</sup> Висловлюю щиро подяку моїм нинішнім та колишнім колегам Владиславу Гриневичу, Андрію Руккасу, Карелу Беркгоффу, Андрію Уманському, Вацлаву Годзембі-Малишевському, Олександру Круглову, Михайлу Кальницькому, Олександру Пастернаку, Ігорю Дорошенку, Гелінаді Грінченко, Руслану Кавацюку, а також всій команді Центру Просторових Технологій за їх неоціненну допомогу в роботі. Я особливо вдячний Меморіальному центру Голокосту «Бабин Яр» (МЦГБЯ) за суттєву підтримку цього новаторського дослідження.

<sup>2</sup> ВА-Л, В 162/19216, Покази Віктора Трілля від 25.06.1960 р.

<sup>3</sup> Презентація PowerPoint, зроблена доктором Діном у Києві 10 липня 2020 року: «Чому аерофотозйомка?»

<sup>4</sup> ВА-Л, В 162/17909, Протокол судового розгляду справи Каллсена, витяги з показів Адольфа Янссена від 7 листопада 1967 року.

<sup>5</sup> Див. зокрема роботу Андрія Анґріка, «Справа 1005, «Усунення слідів масових злочинів нацистів 1942-1945 років: «таємна справа Рейху» в зоні конфлікту між переломом ходу війни і пропагандою» («Aktion 1005, «Spurenbeseitigung von NS-Massenverbrechen 1942-1945: eine «geheime Reichssache» im Spannungsfeld von Kriegswende und Propaganda» (Göttingen: Wallstein, 2018), стор. 346-382.

<sup>6</sup> Деякі фотографії, зроблені Надзвичайною комісією СРСР, можна знайти там само: стор. 392-393.

<sup>7</sup> ВА-Л, В 162/18087, фр. 41, свідчення Франца Лебберта.

<sup>8</sup> ВА-Л, В 162/18091, фр. 60ff., свідчення колишнього ув'язненого Володимира Давидова.

<sup>9</sup> Давид Будник і Яків Капер, *Ніщо не забуте (Ніщо не забуте: єврейські долі в Києві, 1941-1943 рр.)* (Констанц, Німеччина: Hartung-Gorre Verlag, 1993 р.), стор. 283-284.

<sup>10</sup> ВА-Л, В 162/17911, стор. 965, Протокол судового розгляду справи Каллсена, 09 січня, 1968 р.

<sup>11</sup> Архів СБУ, фонд 7, серія 8, справа № 1, стор.168-171. Онлайн-версію російського оригіналу можна знайти на цьому сайті: <http://www.kby.kiev.ua/book1/documents/doc57.html>.

<sup>12</sup> ВА-Л, В 162/6664, стор. 611-615, Заява Альбіна Пови від 21 лютого 1968 року.

<sup>13</sup> ВА-Л, В 162/17922, стор. 245-47, Заява Віктора Трілля від 29 червня 1961 року.

<sup>14</sup> Спасибі Олександру Круглову за допомогу в розшифровці пояснень.

<sup>15</sup> ВА-Л, В 162/6672, стор.. 376-380, Заява і схема Германа Ласса, 10 жовтня 1966 року. Репродукцію ескізного плану можна також знайти в книзі Карла Шнайдера «Далеко від дому»: *поліцейські батальйони Бремена і Голокост* („Auswärts eingesetzt“: Bremer Polizeibataillone und der Holocaust) (Essen: Klartext, 2011), стор. 468.

<sup>16</sup> ВА-Л, В 162/6672, стор.. 376-380, Заява і схема Германа Ласса, 10 жовтня 1966 року.

<sup>17</sup> Свідчення Гені Баташевої в Меморіальному музеї Голокосту у США, RG-50.120 \* 0008, 30 квітня 1992 року, узагальнене Гелінадою Грінченко, «Бабин Яр як усна історія», у книзі Владислава Гриневича і Пола Роберта Магочі, ред., *Бабин Яр: історія і пам'ять* (Україна: Дух і література, 2016), стор. 189-190.

<sup>18</sup> Архів СБУ, фонд 7, серія 8, справа № 1, стор. 231-234, Заява Якова Петровича Екеля, єврея, який лишився в живих, від 28 липня 1980 року. Оригінал російською мовою можна знайти тут: <http://www.kby.kiev.ua/book1/documents/doc63.html>.

<sup>19</sup> Див. про «вузький коридор», наприклад, свідчення Діни Пронічевої в перекладі Карела Беркгоффа, у [https://training.ehri-project.eu/sites/training.ehri-project.eu/files/EHRI\\_Ua\\_B\\_Pronicheva.pdf](https://training.ehri-project.eu/sites/training.ehri-project.eu/files/EHRI_Ua_B_Pronicheva.pdf)